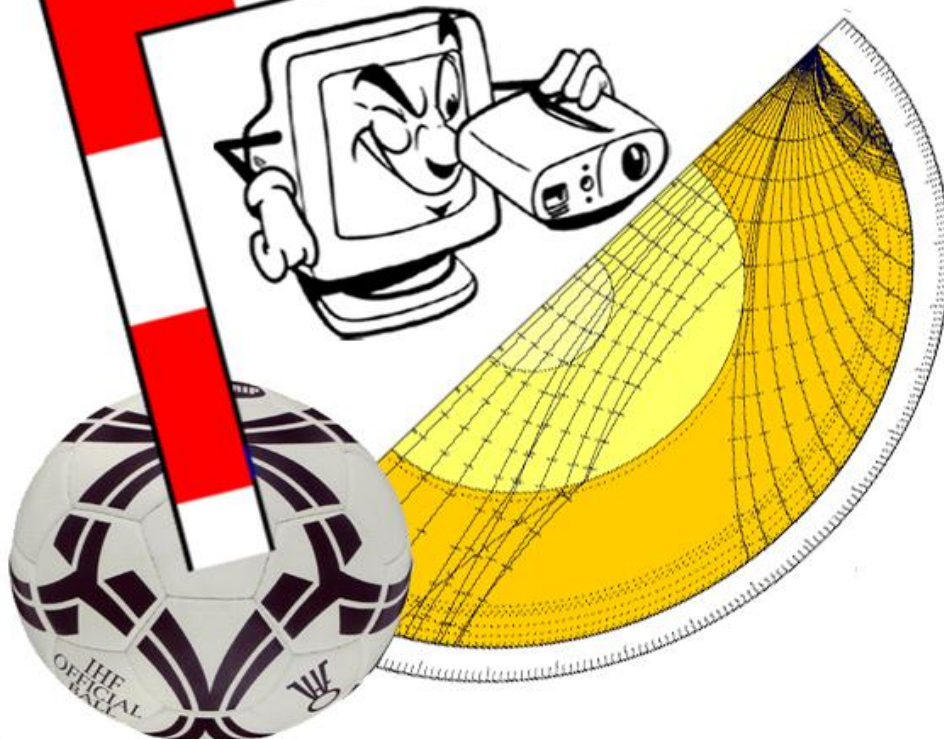


Handvision Check-List

Check-list pour la Fédération Française de Handball v2014-2015

Handvision



Handvision Check-List

Check-list pour la Fédération Française de Handball v2014-2015

SOMMAIRE

| | |
|---|------------------------------------|
| PREVISION AVANT LE MATCH | 2 |
| ASPECT MATERIEL :..... | 2 |
| RESSOURCES HUMAINES :..... | 2 |
| TIMING :..... | 2 |
| MISE A JOUR LOGICIEL : | 2 |
| PREPARATION AVANT LE MATCH | 3 |
| ARRIVEE «H» -60 MN:..... | 3 |
| IMPRESSION DE LA LISTE DES JOUEURS «H» -50 MN : | 3 |
| PREPARATION DU MATCH DANS HANDVISION «H» -45 MN : | 4 |
| PREPARATION DU FICHER « LIVE » «H» -35 : | 7 |
| CONFIGURATION DE WEBHANDVISION POUR LE LIVE «H» -30 MN : | 8 |
| SELECTION DES JOUEURS PARTICIPANT AU MATCH «H» -25 MN : | 10 |
| IMPRESSION ET DISTRIBUTION DE LA FEUILLE DE MATCH «H» -20 MN : | 10 |
| VERIFICATION DE LA TRANSMISSION DU LIVE «H» -20 MN :..... | 10 |
| PENDANT LE MATCH | 11 |
| PRESENTATION AVANT LE DEBUT DE LA RENCONTRE «H» -05 MN : | 11 |
| JUSTE APRES LE DEBUT DE LA RENCONTRE «H» -00 MN : | 11 |
| PENDANT LE MATCH : | 11 |
| A LA FIN DE LA PREMIERE MI-TEMPS : | 12 |
| JUSTE AVANT LE DEBUT DE LA 2 ^{EME} MI-TEMPS : | 13 |
| A LA FIN DE LA RENCONTRE : | 15 |
| APRES LE MATCH | 16 |
| COMMUNIQUER LE RESULTAT DU MATCH | 16 |
| GENERER LE LIVE SI DES CORRECTIONS ONT ETE FAITES SUR LES EVENEMENTS..... | 16 |
| ARRETER LA TRANSMISSION DU LIVE | ERREUR ! SIGNET NON DEFINI. |
| TRANSMETTRE LES STATISTIQUES PAR INTERNET | 16 |
| EDITER LA FEUILLE DE MATCH ET LE DOSSIER STATISTIQUES..... | 19 |
| DISTRIBUER LES STATISTIQUES | 20 |
| LIEN AVEC LA VIDEO DARTFISH | 20 |

PREVISION AVANT LE MATCH

Pour réussir la prise de statistiques il est nécessaire de disposer des moyens suivants :

Aspect matériel :

- Prévoir un espace de prise de statistiques situé entre la table de marque et la presse.
- Isoler cet espace des spectateurs.
- Prévoir 1 prise de courant avec une multiprise et une arrivée **ADSL filaire ou accès internet**.
- Prévoir une table et 2 chaises.
- Utiliser un ordinateur portable et une imprimante laser NB.

Ressources humaines :

- 1 personne chargée de la prise de statistique sur micro-ordinateur.
- 1 personne chargée « d'aboyer » les actions de jeux et de distribuer les éditions.

Timing :

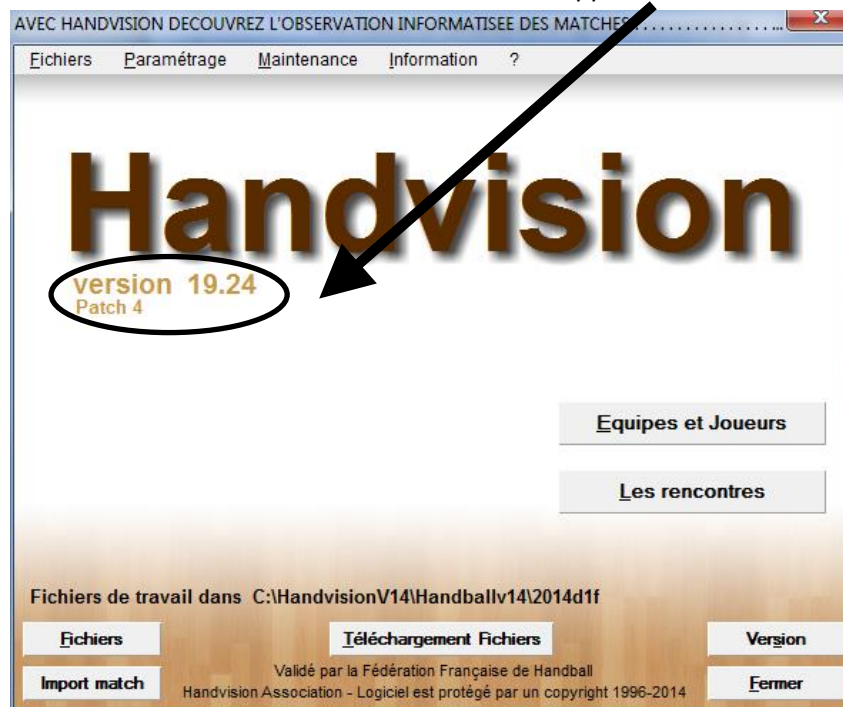
- Prévoir votre arrivée sur les lieux de la compétition au moins 1h00 avant le début du match.
- Prévoir un délai de 45mn après la rencontre.

Mise à jour logiciel :

- Se connecter sur le site HANVISION de référence pour vérifier la disponibilité d'une nouvelle version.

<http://www.vision-sport.fr/handvision/>

Pour connaître votre version il suffit d'ouvrir l'application handvision.



Si votre version ou votre patch est inférieure à celle du site internet, veuillez télécharger la dernière version et procéder à son installation. Suivre les instructions que vous trouverez sur le site de mise à jour, puis relancer l'application.

PREPARATION AVANT LE MATCH

Pour sereinement réaliser la prise de statistiques et la transmission des résultats, je vous demande de suivre à la lettre les instructions suivantes.

Arrivée «H» -60 mn:

- Montage du matériel (ordinateur, imprimante, connexion ADSL).
- Test de disponibilité d'internet. Il suffit d'ouvrir depuis votre bureau windows votre navigateur habituel (ex : internet explorer) et de surfer sur le site www.lnh.fr
- Imprimez une page quelconque pour valider la connexion avec l'imprimante.
 - Avez-vous suffisamment de papier lors des éditions ?
 - Avez-vous défini cette imprimante comme imprimante par défaut ?

Mise à jour des rencontres et des joueurs

Avant chaque journée de championnat vous devez télécharger les mises à jour des fichiers.



Après le téléchargement vous récupérez les matches de la journée à venir ainsi que l'ensemble des observations déjà effectués.

Impression de la liste des joueurs «H» -50 mn :

- Imprimez une liste de joueurs de chaque équipe afin que chaque responsable d'équipe vous signale
 - Les joueurs participant à la rencontre.
 - Les numéros de joueurs ainsi que les lettres (A, B, C, D) pour les officiels.
 - Eventuellement les erreurs de position et de bras tireur (Arrière Gauche, Droitier)

Préparation du match dans handvision «H» -45 mn :

- Lancez l'application HANDVISION
- Depuis la liste des rencontres, veuillez récupérer les informations de la conclusion de match validé par l'application GESTHAND de la FFHB (rapatriement des informations)
- Sélectionnez le match puis utilisez le bouton « Modifier le match » pour corriger les éléments administratifs de la rencontre

Mise à jour d'une rencontre

Stats Cumulés Video Dartfish Video Dartfish max Feuilles Statistique Récup. Infos FFHB Fermer

Transfert du Match Pocket PC Résultats 1 journée Les Statistiques Table de marque

| N° | N° offi | Equipe A | Equipe B | A | B | Verrou | Date | Heur | Jour | N° feuille | Lieu |
|----|---------|----------------------|---------------------|---|---|--------|----------|-------|------|------------|---------------|
| 6 | 005D1F | ISSY PARIS HAND | ES BESANCON FEMINI | 0 | 0 | Libre | 04/09/11 | 16:00 | 01 | | ISSY LES MOUL |
| 5 | 004D1F | HANDBALL CERCLE NIME | CERCLE DIJON BOURG | 0 | 0 | Libre | 03/09/11 | 20:00 | 01 | | NIMES |
| 4 | 003D1F | METZ HANDBALL | CJF FLEURY LOIRET H | 0 | 0 | Libre | 03/09/11 | 20:00 | 01 | | METZ |
| 3 | 002D1F | US MIOS BIGANOS | TOULON/SAINT-CYR V | 0 | 0 | Libre | 03/09/11 | 19:30 | 01 | | BIGANOS |
| 2 | 001D1F | ARVOR 29-Pays de Bre | HAVRE ATHLETIC CLUI | 0 | 0 | Libre | 02/09/11 | 20:30 | 01 | | LESNEVEN |

Nouveau Match
Modifier match
Supprimer Match
Inverser le match
Evènement du match
Tableau statistiques

Les éléments à vérifier pour éventuellement les modifier sont :

Date et horaire, Lieu et salle, Capacité de la salle

Vous ne devez pas modifier

- le n° du match de la feuille de match
- ni le n° de journée ou la poule.

The screenshot shows a software window titled "Fiche d'une rencontre" with two tabs: "Information sur la rencontre" and "Arbitres et Officiels".

Information sur la rencontre:

- N° Match: 5 (with a "Référence" button)
- Equipe A: HANDBALL CERCLE NIME
- Equipe B: CERCLE DIJON BOURGOG
- Championnat: F0000001G - POULE UNIQUE
- Date du match: 03/09/2011
- Heure du match: 20:00
- Lieu: NIMES
- Salle: LE PARNASSE
- OFF. N° Feuille: [empty]
- OFF. N° match: 004D1F
- N° journée: 01
- Poule: D1F
- Pays: FRANCE

Arbitres et Officiels:

- Gestion du Score: Score Equipe A: 0, B: 0; Nb de point A: 0, B: 0
- Gestion du temps VIDEO: Top départ vidéo: 0, Top pause vidéo: 0
- Fichier VIDEO du match: Fichier vidéo 1, Fichier vidéo 2
- Sexe: Masculin (selected), Féminin
- Verrouillage match: Inactif (selected), Actif
- Capacité de la Salle: 0

Buttons: OK, Annuler, Recopie Match, Référence.

Les éléments répétitifs peuvent être sauvegardés pour ensuite être récupérés lors de la modification des données d'un match.

Il faut utiliser le bouton « référence » pour le match qui servira de copie et le bouton « Recopie Match » pour récupérer sur votre match les éléments récurrents de votre match de référence.

Vous devez également compléter les éléments de l'onglet « Arbitres et Officiels », notamment **Le nom des arbitres** (utiliser le bouton « ? » pour sélectionner l'arbitre dans une liste **Les officiels figurant sur la feuille de match**
Votre nom

The screenshot shows a window titled "Fiche d'une rencontre" with two tabs: "Information sur la rencontre" and "Arbitres et Officiels".

Information sur la rencontre:

- Arbitre 1: 0 [input field] [?]
- Arbitre 2: 0 [input field] [?]
- Suppléant 1: [input field] [?]
- Suppléant 2: [input field] [?]
- Délégué: VICENT G. [input field]
- Secrétaire: [input field]
- Chronométrateur: [input field]
- Police Terrain: [input field]
- Speaker: [input field]
- Nom du Statisticien: [input field]
- Médecin du Match: [input field] [?]
- Licence médecin du match: [input field]
- Kiné A: [input field] [?]
- Licence du kiné A: [input field]
- Médecin A: [input field] [?]
- Entraîneur 1 A: [input field] [?]
- Capitaine A: [input field] [?]

Arbitres et Officiels:

- Spectateurs Total: [input field] 0
- Mi-temps 1 pour A: [input field] 0
- Mi-temps 1 pour B: [input field] 0
- Fin match pour A: [input field] 0
- Fin match pour B: [input field] 0
- Prologation 1 pour A: [input field] 0
- Prologation 2 pour A: [input field] 0
- Prologation 2 pour B: [input field] 0
- Après pénalty pour A: [input field] 0
- Après pénalty pour B: [input field] 0
- Kiné B: [input field] [?]
- Licence du kiné B: [input field]
- Médecin B: [input field] [?]
- Entraîneur 1 B: [input field] [?]
- Capitaine B: [input field] [?]

Feuille de match:

- IHF
- ELITE
- EHF
- FFHB
- LNH
- ?

Pénalité:

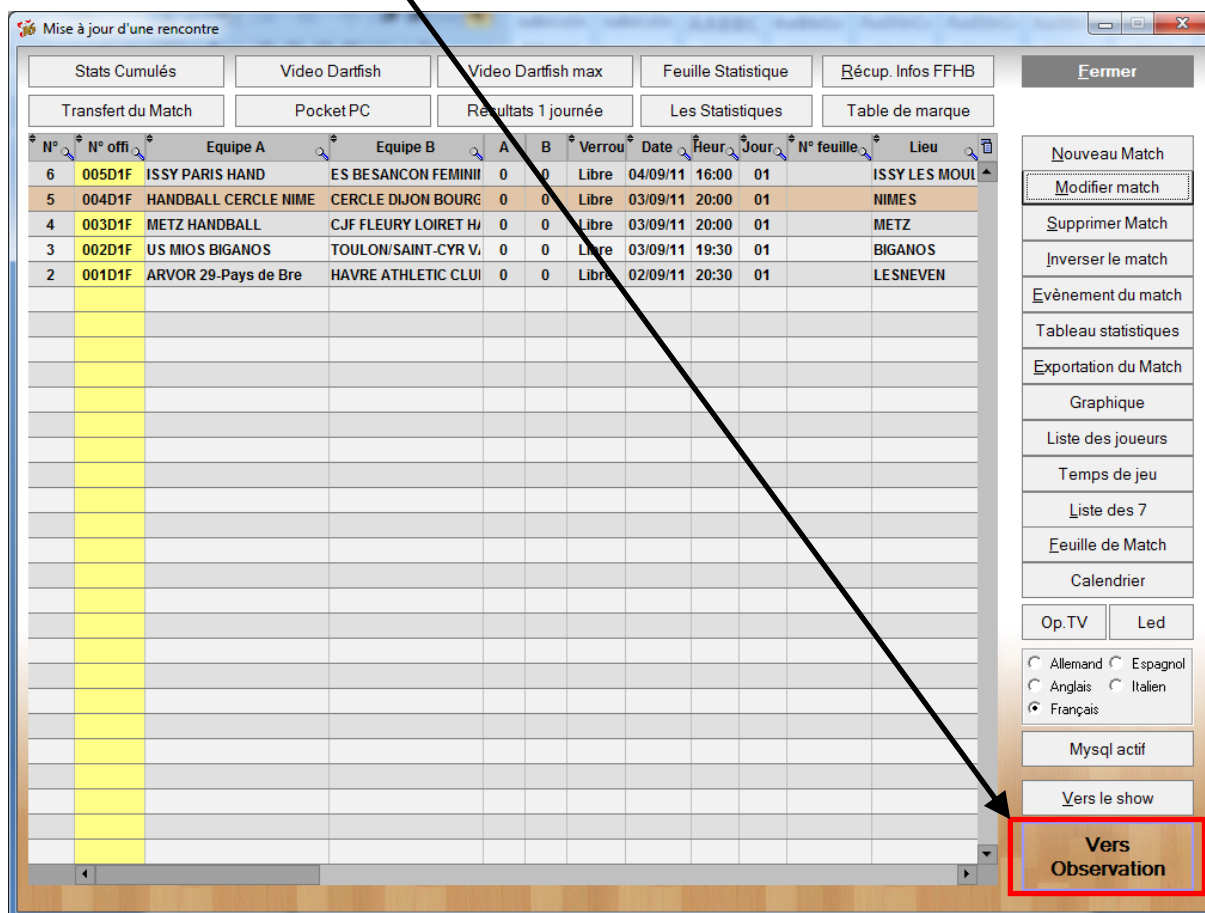
- Aucune
- Equipe A
- Equipe B
- Equipe A et B

Buttons: OK, Annuler

Vous pouvez si vous le souhaitez saisir le nom des entraîneurs et le nom des capitaines (pour cette opération, utiliser le bouton « ? »). Il vous sera également possible de les sélectionner depuis l'écran de sélection des joueurs qui apparaissent sur la feuille de match.

Préparation du fichier « live » «H» -35 :

- depuis HANDVISION, après avoir sélectionné la rencontre, veuillez cliquer sur le bouton « Vers Observation »



Pour préparer la transmission du live il faut générer le fichier en cliquant sur le bouton « **Générer le Live** », même si vous n'avez encore sélectionné aucun joueur ou officiel.



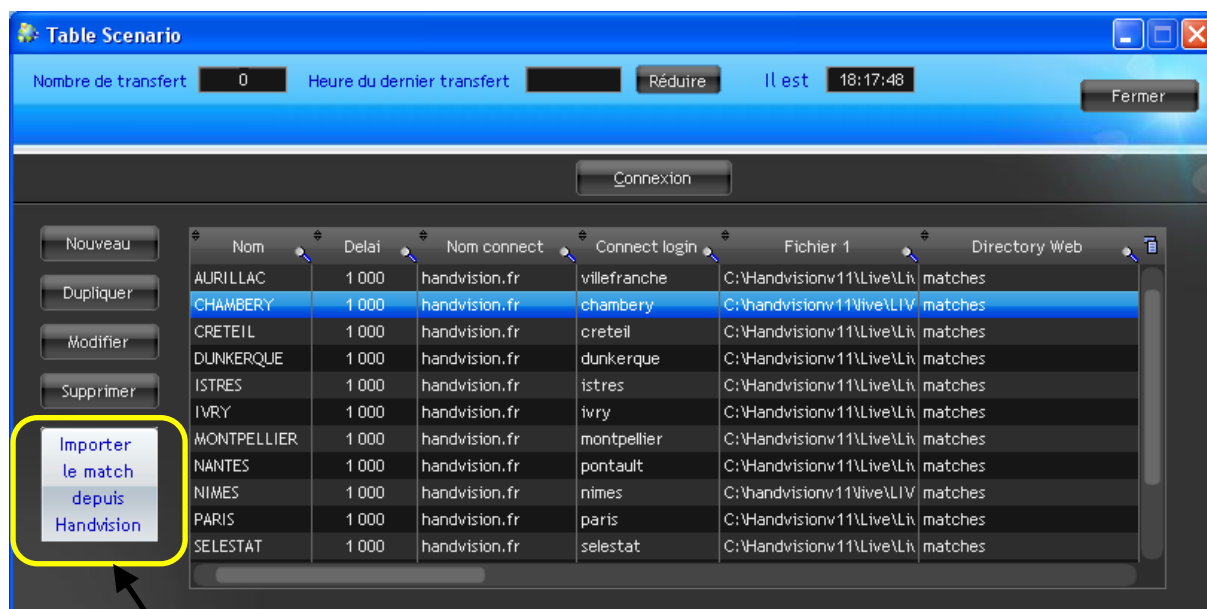
Vous pouvez ensuite fermer cette fenêtre et lancer l'application « WEBHANDVISION »

Configuration de WEBhandvision pour le live «H» -30 mn :

- Une fois l'application WEBhandvision exécutée, veuillez cliquer sur « Transfert WEB »
- Il faut ensuite choisir un scénario (en principe le nom de votre club)

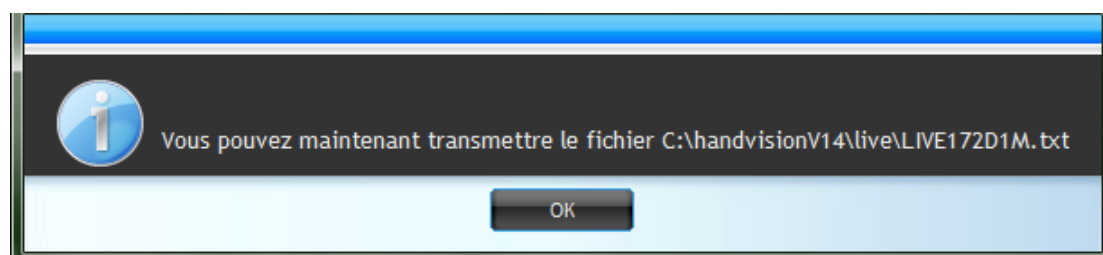


Uniquement
nécessaire si vous
souhaitez
transférer vos lives
sur plusieurs sites



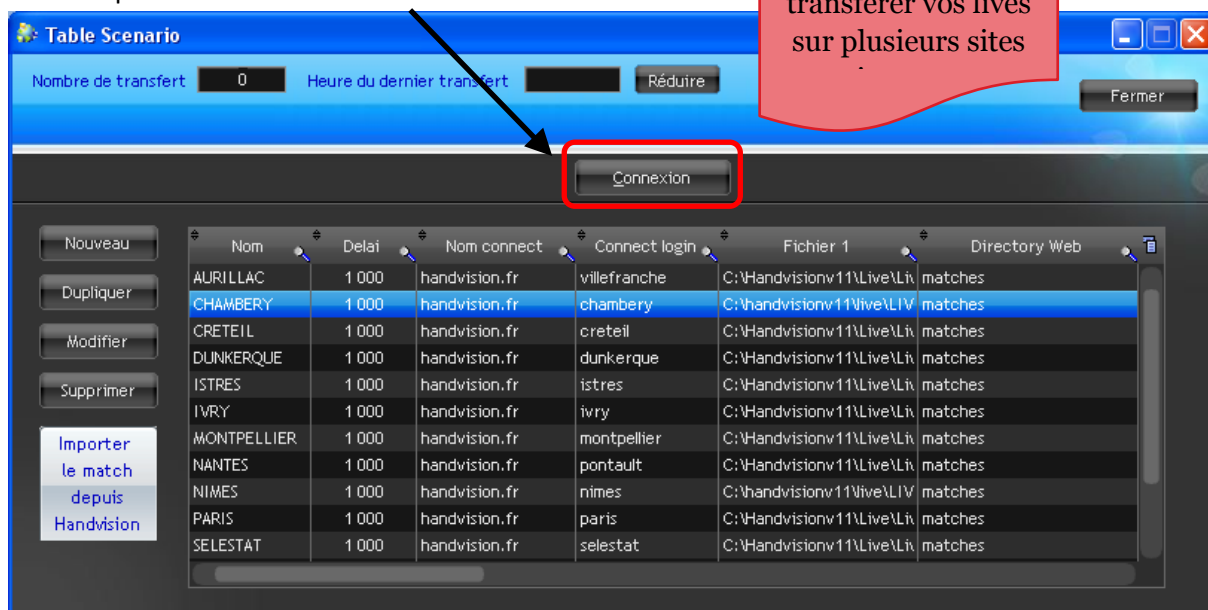
Pour que votre match soit correctement transféré, il faut configurer le scénario de transfert avec le bon numéro de match. Il vous suffit après avoir choisi le Scénario (le nom de votre club) de cliquer sur le bouton « Importer le match Handvision »

Un message vous confirme le n° de match configuré qui doit correspondre à votre numéro de rencontre. Si ce n'est pas le cas veuillez reprendre la procédure au niveau de la génération du fichier Live.

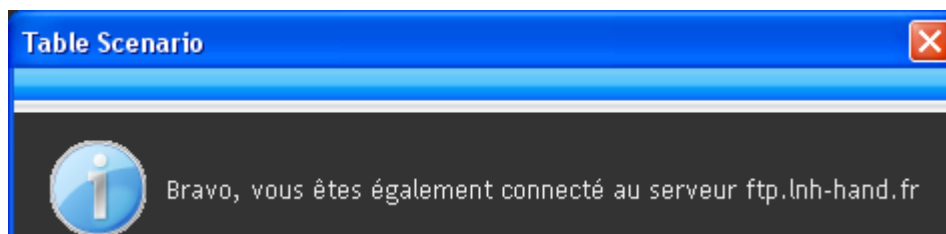
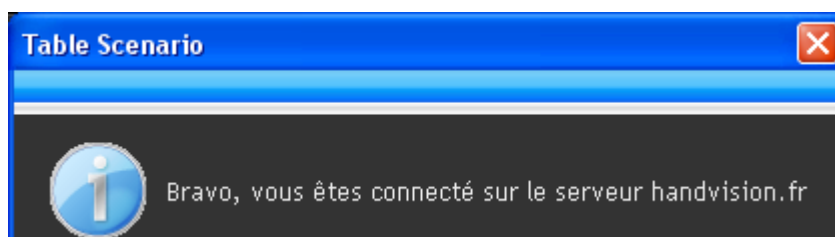


- Vous pouvez ensuite lancer la connexion ;
Il faut cliquer sur le bouton « Connexion »

Uniquement
nécessaire si vous
souhaitez
transférer vos lives
sur plusieurs sites



Le transfert de votre match est réalisé sur 2 serveurs
Un message vous confirme la connexion pour chacun d'eux.



Il vous suffit de vérifier après la validation de ces 2 messages que les fichiers sont transférés.
Un compteur est disponible et vous précise le nombre de transfert et l'heure du dernier envoi.



Attention la première connexion est toujours un peu plus longue.

Dès que le transfert a été réalisé, vous pouvez réduire la fenêtre pour travailler à nouveau avec HANDVISION.

Sélection des joueurs participant au match «H» -25 mn :

- Après avoir récupéré la liste des joueurs participant à la rencontre, veuillez les sélectionner dans le logiciel Handvision.

Sélection des joueurs pour ce match

+ 14 Joueurs déjà sélectionnés

MASSY HB ESSONNE

Tous Raz Capitaine Coach Couleur

| S | Nom et prenom | N° | Poste |
|---|---------------------|-----|-------|
| | ALAIMO ADRIEN | 16 | -- |
| | ALIOTTI DYLAN | 100 | |
| S | CADET NICOLAS | 31 | AR D |
| S | CARNIER GREGORY | 18 | PIV |
| S | CARON JOHANN | 20 | DEMI |
| S | CORNIER BRICE | 25 | AL D |
| S | DESGROLARD BENJAMIN | 11 | DEMI |
| | DI-BELLO MAXIME | 33 | DEMI |
| S | DUMOULIN MATHIAS | 10 | PIV |
| | DUVAL ANTOINE | 33 | PIV |
| S | HAKKAR JEREMY | 12 | GARD |
| S | KALASAUWSKA LINAS | 21 | AR D |
| S | KIZONZOLO JACQUES | 24 | AL G |
| S | LAMY ETIENNE | 4 | AR G |
| S | LAMY MATTHIEU | 23 | AR G |
| S | LECONTE ALEXANDRE | 16 | GARD |
| | LEZE YVON | 100 | |
| S | REALUT JUNIOR | 57 | AL G |
| S | VIZIO BENJAMIN | 5 | AR D |

Match terminé 28 29:39 36

Général

+ 10 Joueurs déjà sélectionnés

PARIS HANDBALL

Tous Raz Capitaine Coach Couleur

| S | Nom et prenom | N° | Poste |
|---|-------------------|-----|-------|
| S | ANNONAY PATRICE | 1 | GARD |
| S | BERTHIER FRANCOIS | 500 | -- |
| S | CABIT | 10 | -- |
| S | CLAIRE NICOLAS | 7 | AR G |
| S | CLEMENTIA SAMUEL | 2 | AL G |
| S | DAHL MAGNUS | 12 | GARD |
| | KOSONAVA | 25 | -- |
| S | M'TIMA JEFFREY | 9 | -- |
| S | NIVORE RUDY | 4 | -- |
| S | NYOKAS ALIXKEVYN | 5 | AR D |
| S | OUKSIR SAID | 15 | AR G |
| S | PRAZNIK ROC | 16 | AR G |
| S | SPINCER MAXIME | 501 | -- |

Valider l'Inscription des joueurs pour le match

Rappel : il faut valider la sélection des joueurs avant de poursuivre l'observation. Pour « invalider » un joueur il faut « double cliquer » sur son nom (le S devant son nom disparaît) puis valider l'inscription des joueurs pour le match.

Impression et distribution de la feuille de match «H» -20 mn :

Editez la feuille de match au format LNH pour

- La faire vérifier à la table de marque
- Après validation, la distribuer aux médias présents (dépôt de quelques exemplaires en tribune presse)

Vérification de la transmission du live «H» -20 mn :

Il suffit de consulter la page internet des lives

- Pour la LFH : <http://www.vision-sport.fr/lives/leslives.php?t=c>
- Pour la ProD2 : <http://www.vision-sport.fr/lives/leslives.php?t=d>
- Pour la D2F : <http://www.vision-sport.fr/lives/leslives.php?t=e>

Si votre match n'apparaît pas, vérifiez que vous transmettez la bonne rencontre (n° de match), vérifiez que la transmission se fait en relançant la connexion avec le logiciel Webhandvision

PENDANT LE MATCH

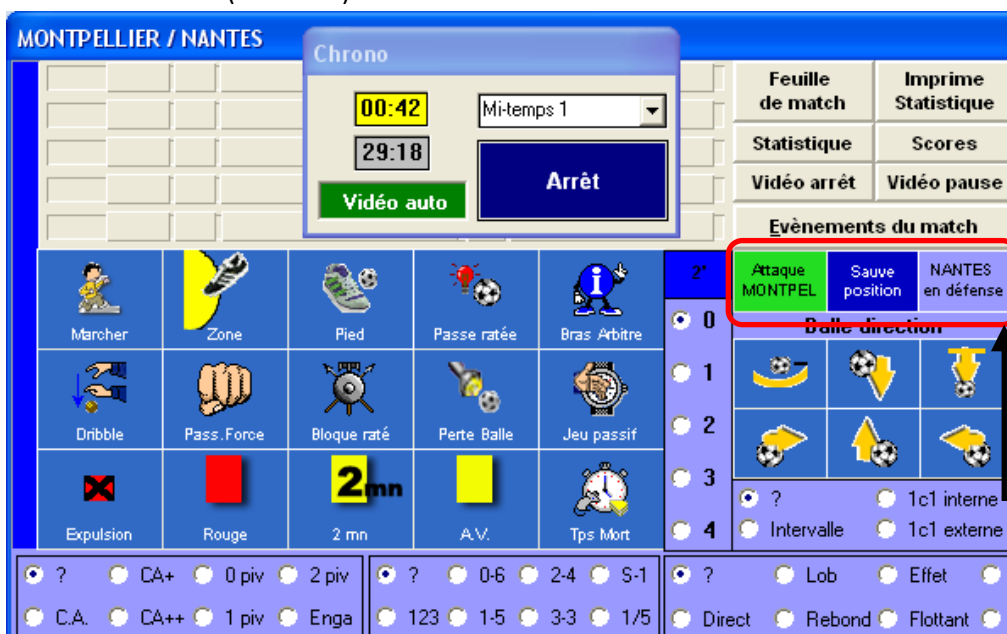
Lors de la rencontre il y a plusieurs temps critiques.

Présentation avant le début de la rencontre «H» -05 mn :

- Vérification du nombre de joueurs par équipe (avez-vous tous les joueurs ?)
- Vérification du n° de maillot des joueurs (avez-vous les bons n° de maillots ?)
- Dès que possible, repérez pour sélectionner dans l'écran de saisie
 - Qui est le gardien de but pour chaque équipe ?
 - Quelle équipe va effectuer l'engagement ?
 - Quels sont les joueurs qui débute la rencontre ?

Juste après le début de la rencontre «H» -00 mn :

- Saisir le type de défense et d'attaque de chaque équipe avec la possibilité de sauvegarder cette information. (facultatif)



Choisir la forme de l'**attaque** et la forme de la **défense** dans la situation où Montpellier est en attaque.

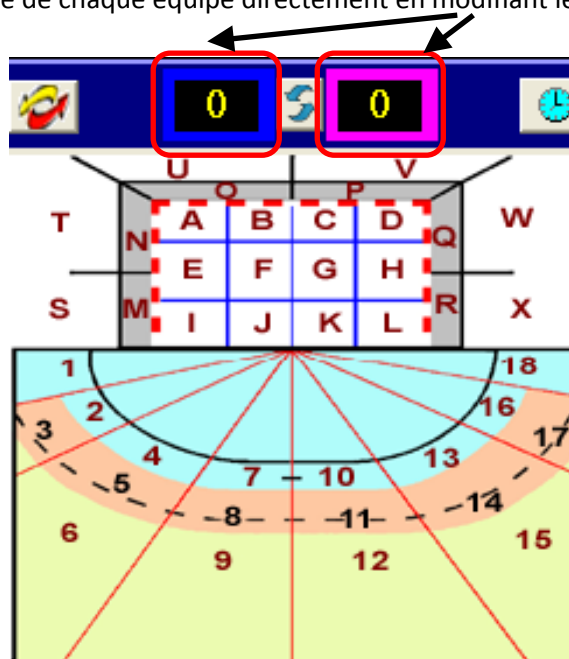
Sauvegarder la position des attaques défenses en cliquant sur le bouton « Sauve position »

Pendant le match :

- Attention à la gestion du temps.
 - Si vous avez de l'avance sur le temps officiel, vous arrêtez votre chronomètre et continuez à saisir les actions. Dès que le temps officiel « rattrape » le temps de votre chronomètre vous pouvez relancer votre chrono.
 - Si vous avez du retard par rapport au temps officiel, il suffit d'arrêter votre chrono et d'ajuster votre temps avec les flèches jaunes situées à droite et à gauche de votre chrono.



- Si vous avez inversé le score entre les 2 équipes et que vous ne pouvez immédiatement corriger votre erreur, vous pouvez afficher temporairement le bon score. Il suffit de corriger le score de chaque équipe directement en modifiant les 2 champs.



Vérification du transfert du live :

Les statistiques de la rencontre sont transférées automatiquement sur le site internet de la FFHB et de la LNH toutes les 15 secondes. Votre connexion ADSL doit être active en permanence.

Pour vérifier le bon fonctionnement il faut regarder le bouton « Live Arrêt »



S'il est VERT alors tout fonctionne

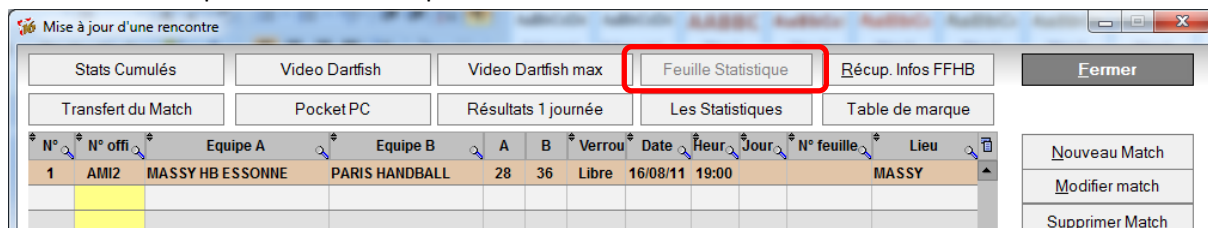
S'il est BLEU avec inscription « LIVE AUTO »

Live Auto vous pouvez relancer le transfert en cliquant dessus

S'il est ROUGE alors il faut vérifier votre liaison internet. Le bouton redeviendra Vert dès liaison rétablie

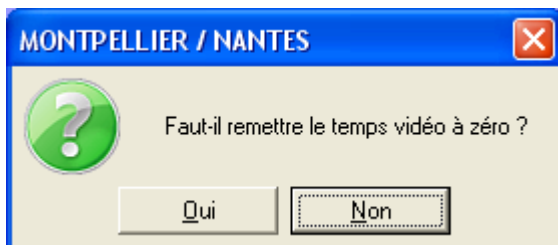
A la fin de la première mi-temps :

- Vous pouvez continuer la saisie des actions alors que votre chronomètre est arrêté et marque 30:00 minutes.
- Attention il y a obligation à la fin de la mi-temps de sortir de l'écran de saisie.
- Il faut imprimer une feuille de match à la mi-temps et la faire vérifier à la table afin de pouvoir corriger d'éventuelles erreurs.
- Il est souhaitable d'éditer le tableau des statistiques de la 1^{ère} mi-temps par équipe pour en distribuer des copies en tribune de presse.



Juste avant le début de la 2^{ème} mi-temps :

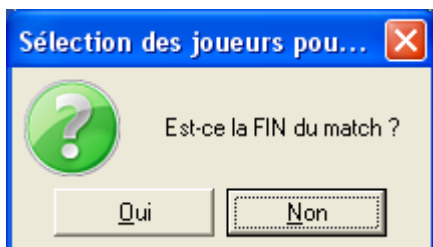
- Lorsque vous entrez sur l'écran de saisie « expert » le logiciel vous demande s'il faut remettre le temps vidéo à zéro ? Répondre **OUI**. Il faut répondre NON seulement si vous êtes sortis de l'écran au cours de cette même mi-temps.



- Dès que possible, repérez pour sélectionner dans l'écran de saisie
 - Qui est le gardien de but pour chaque équipe ?
 - Quelle équipe va effectuer l'engagement ?
 - Quels sont les joueurs qui débute la rencontre ?

A la fin de la rencontre :

- Vous pouvez continuer la saisie des actions alors que votre chronomètre est arrêté et marque 30:00 minutes.
- Après être sortie de l'écran de saisie vous devez répondre par **Oui** au message suivant.



Après avoir répondu, veuillez vérifier le score du live et le corriger si nécessaire puis générer le live.



- Il faut imprimer une feuille de match et la faire vérifier à la table afin de pouvoir corriger d'éventuelles erreurs.

APRES LE MATCH

Après avoir vérifié et éventuellement corrigé la feuille de match.

Communiquer le résultat du match

- Téléphonnez le score de la rencontre au **06 33 90 86 61**.

Générer le live si des corrections ont été faites sur les évènements

- veuillez vérifier le score du live et l'information MATCH TERMINE puis générer le live.

Sélection des joueurs pour ce match

+ 14 Joueurs déjà sélectionnés

MASSY HB ESSONNE

Tous Raz **Capitaine** **Coach** Couleur

| S | Nom et prenom | N° | Poste | 1 |
|---|-----------------|-----|-------|---|
| | ALAIMO ADRIEN | 16 | -- | 2 |
| | ALIOTTI DYLAN | 100 | | 3 |
| S | CADET NICOLAS | 31 | AR D | 4 |
| S | CARNIER GREGORY | 18 | PIV | 5 |
| S | CARON JOHANN | 20 | DEMI | 6 |

Générer le Live

Match terminé

28 29:39 36

Gestion du Temps 1

Complète la Feuille 2

Eval. Allemande 3

Match à Zéro 4

Export temps réel 5

Transmettre les statistiques par internet

- Depuis l'écran de sélection des rencontres, vérifiez que vous transmettez bien la bonne rencontre.
- Cliquez sur le bouton « Transfert du Match ».

Mise à jour d'une rencontre

Stats Cumulés Video Dartfish Video Dartfish max Feuille Statistique Récup. Infos FFHB

Transfert du Match Pocket PC Résultats 1 journée Les Statistiques Table de marque

| N° | N° offi | Equipe A | Equipe B | A | B | Verrou | Date | Heur | Jour | N° feuille | Lieu |
|----|---------|------------------|----------------|----|----|--------|----------|-------|------|------------|-------|
| 1 | AM12 | MASSY HB ESSONNE | PARIS HANDBALL | 28 | 36 | Libre | 16/08/11 | 19:00 | | | MASSY |

Des messages vont se succéder auxquels il faudra répondre pour poursuivre la transmission. Complétez le nombre de spectateurs total.

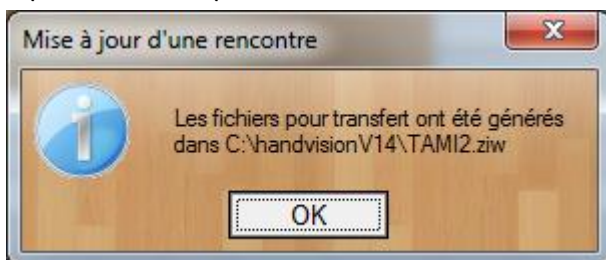


Si vous répondez par « Non », aucun fichier n'aura été transmis.



Message d'information vous précisant le n° du fichier généré.

Le nom du fichier se compose de « T »+n°du match+« ziw » et déposé dans le répertoire c:\handvisionv14\

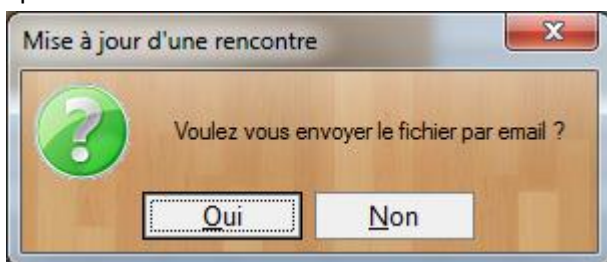


Demande du mot de passe avant transmission sur le serveur de HANDVISION.



Plusieurs fichiers sont transférés de votre ordinateur vers les serveurs et le temps de transfert dépend du débit de votre connexion ADSL.

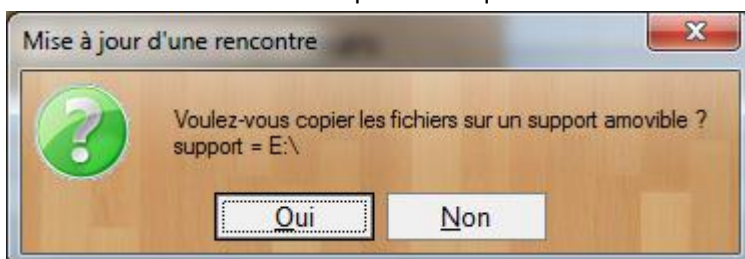
Après la transmission vers les serveurs vous devez transmettre le même fichier par Email



En cas d'erreur de transmission il faudra peut-être reconfigurer votre « serveur SMTP » dont l'adresse est fonction de votre fournisseur d'accès ADSL

Ex : orange = smtp.orange.fr ; free=smtp.free.fr...

Si vous souhaitez faire une copie sur disquette ou clef USB du fichier « ziw »















Vous devez vérifier si votre fichier a bien été transmis sur le serveur «HANDVISION » en utilisant l'adresse internet suivante :

http://www.vision-sport.fr/lnh/matches/2014_2015/

Vérifiez que le fichier « pdf » de votre rencontre est bien présent dans ce répertoire.

Si le fichier est présent et correctement transmis, vous pourrez le consulter.

| <u>Name</u> | <u>Last modified</u> | <u>Size</u> | <u>Description</u> |
|--|----------------------|-------------|--------------------|
|  Parent Directory | | - | |
|  1ber.pdf | 26-Dec-2013 19:50 | 2.9K | |
|  1d2f.pdf | 05-Feb-2014 14:36 | 41K | |
|  1d2m.pdf | 14-Sep-2013 16:59 | 56K | |
|  1lfd.pdf | 25-Apr-2014 22:22 | 45K | |
|  1lfh.pdf | 07-Sep-2013 17:18 | 58K | |
|  1lfo.pdf | 25-Apr-2014 20:44 | 45K | |
|  2d2f.pdf | 05-Feb-2014 14:36 | 42K | |
|  2d2m.pdf | 14-Sep-2013 17:00 | 57K | |
|  2lfd.pdf | 26-Apr-2014 22:19 | 45K | |
|  2lfh.pdf | 08-Sep-2013 18:40 | 55K | |
|  2lfo.pdf | 25-Apr-2014 21:39 | 45K | |

Editer la feuille de match et le dossier statistiques

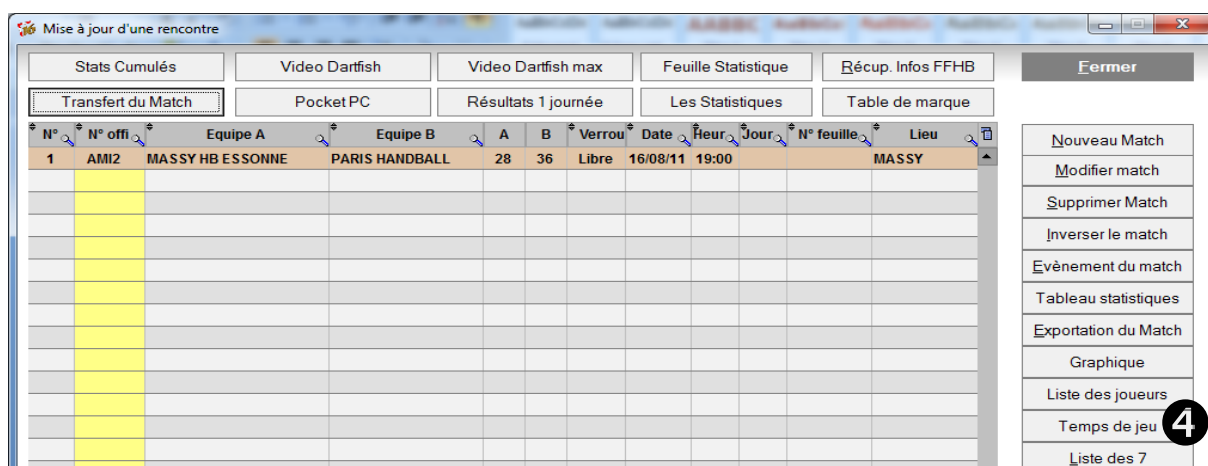
- ① Editez la feuille de match au format Elite 14 joueurs



- ② Editez le tableau des statistiques « par équipe »
- ③ Editez le tableau des statistiques « des Gardiens »



- ④ Edition du temps de jeu par équipe de chaque joueur.



Distribuer les statistiques

Pour que votre travail soit reconnu, il est judicieux de rapidement diffuser l'information

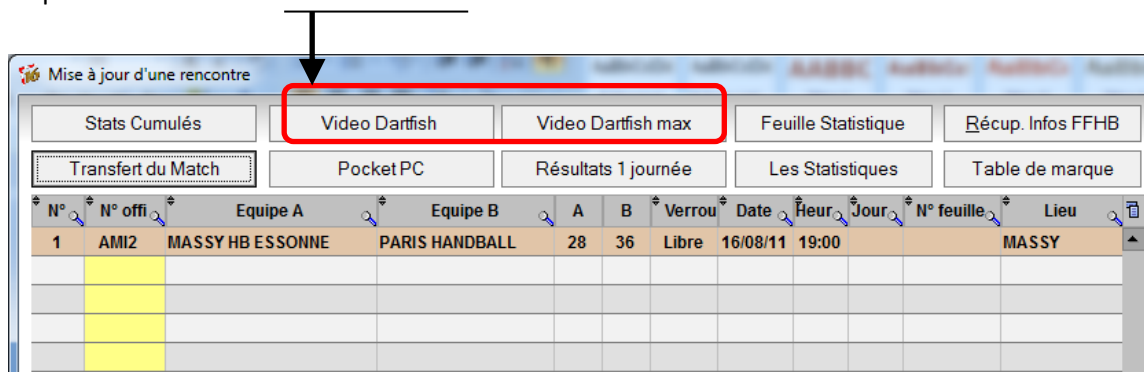
- Pour les médias présents
 - La feuille des statistiques et/ou la feuille de match
- Pour le responsable de chaque équipe
 - Un dossier complet de statistiques

Lien avec la vidéo DARTFISH

A la fin de la rencontre vous pouvez créer le fichier de séquençage vidéo que vous devrez transmettre à l'opérateur VIDEO-DARTFISH.

Il pourra intégrer les statistiques sur la vidéo avant la transmission du match sur la plateforme d'échange vidéo LNH .

- Cliquez sur le bouton « Vidéo Dartfish » ou « Vidéo Dartfish max »



Un message vous informe de la création des fichiers dans le répertoire c:\handvisionv14\



Le fichier se compose de la date du match 090530+3 lettres des clubs + m1.txt
m1.txt pour mi-temps 1
m2.txt pour mi-temps 2
m3.txt pour les prolongations

Dans notre exemple d'un match de championnat, vous transmettez à l'**opérateur vidéo** chargé de l'intégration des statistiques dans Dartfish, les deux fichiers suivants :

C:\handvisionv14\110816_MAS_PAR_mi1.txt et
C:\handvisionv14\110816_MAS_PAR_mi2.txt

Il existe un document spécifique expliquant la méthode d'intégration des statistiques sur la vidéo avec le logiciel DARTFISH.

Sachez qu'avec handvision vous pourriez également

- Gérer des animations dynamiques pour vos LED bords de terrain
- Informatiser la table de marque
- Diffuser les statistiques sur écran en temps réel (commentateur, médias...)

Rappel : **Téléphonez ou envoyez par SMS le score de la rencontre au 06 33 90 86 61.**